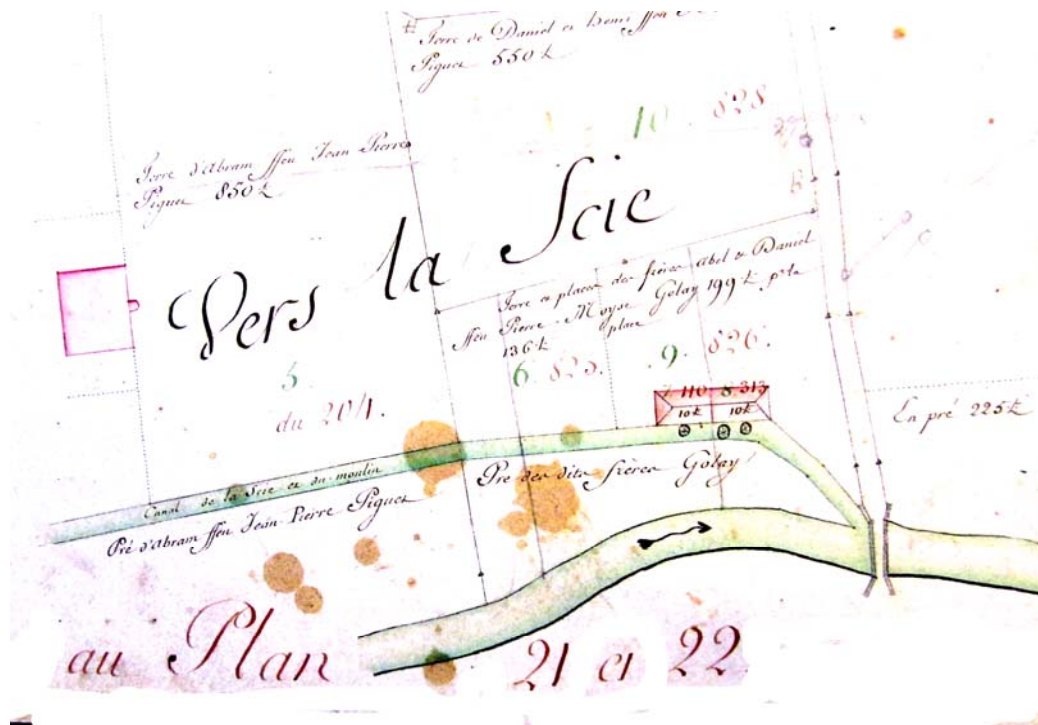


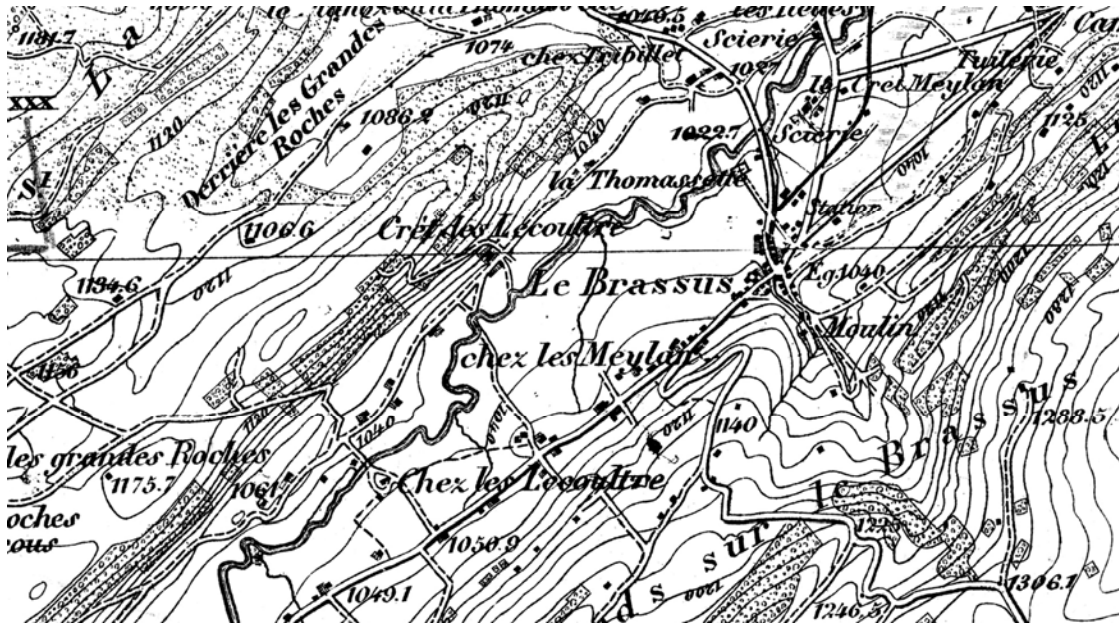
Le pont Vers la Scie



Cet ouvrage d'art nous est déjà signalé par le cadastre du Chenit de 1814.



Le pont de Vers la Scie, avec le hameau des Orbettes.



Carte topographique du canton de Vaud, 1877/1880. Une route quitte à angle droit le hameau Chez les Lecoultre côté vent pour traverser l'Orbe et rejoindre ainsi la route occidentale. Elle franchit la rivière par un pont dit des Scies, établissements industriels anciens situés sur la rive gauche de l'Orbe et utilisant naturellement l'eau de celle-ci. Il n'y avait aucun pont à cet endroit en 1710, alors que Vallotton dressait sa carte de la Vallée. Nous ignorons la date de sa construction, probablement dans le cours du XVIIIe siècle, vu son degré d'utilité important.



Pont dit des Scies vers 1930.



Les Orbettes à gauche, et le pont des Scies au milieu. Magnifique photo de Max-F. Chiffelle dans : Charles-Ad. Golay, La Vallée de Joux et la Fabrique Le Coultre, Le Griffon, 1958.



Le transport intense des sables et graviers des carrières de Praz Rodet a nécessité la reconstruction d'un pont moderne et solide.



La vue en aval du Pont des Scies est splendide, une nouvelle fois. L'Orbe peut couler, paresseuse, tout à sa guise. Coule, coule donc toujours ainsi, notre belle rivière, et jusqu'à la fin des temps !